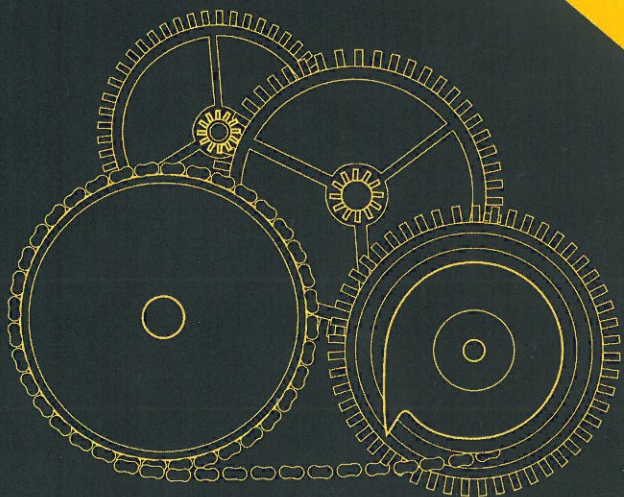


Materiał 7 zasad wsparcia edukacyjnego został opracowany przez Komisję ds. Wyrównywania Szans Edukacyjnych przy Konferencji Rektorów Akademickich Szkół Polskich ([www.odpowiedzialnewsparcie.pl](http://www.odpowiedzialnewsparcie.pl)) i uwzględnia zasady działania na rzecz osób z niepełnosprawnościami zawarte w Konwencji Organizacji Narodów Zjednoczonych o Prawach Osób Niepełnosprawnych, Konstytucji Rzeczypospolitej Polskiej oraz Ustawie *Prawo o szkolnictwie wyższym*.

7 zasad wsparcia edukacyjnego zostało przyjętych Uchwałą Prezydium KRASP z dnia 2 czerwca 2016 roku.



## Biuro ds. Społecznej Odpowiedzialności Uczelni POLITECHNIKA WARSZAWSKA

Sekcja ds. Osób  
z Niepełnosprawnościami

Gmach Centrum  
Zarządzania Innowacjami  
i Transferem Technologii  
pokój 0.24

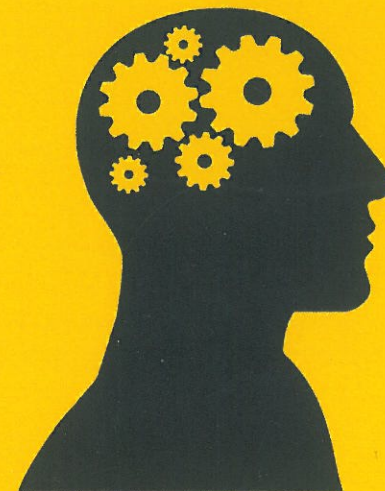
ul. Rektorska 4  
00-614 Warszawa

tel.: (22) 234 13 14  
(22) 234 13 15

e-mail:  
[wsparcie.son@pw.edu.pl](mailto:wsparcie.son@pw.edu.pl)  
[www.son.pw.edu.pl](http://www.son.pw.edu.pl)  
fb/SONPW

# Politechnika Warszawska

7 zasad



7 zasad  
wsparcia  
edukacyjnego

# VICI



## 7 zasad wsparcia edukacyjnego studentów z niepełnosprawnościami



- 1. Indywidualizacja** – adaptacje procesu studiowania osoby niepełnosprawnej dostosowane do jej indywidualnych potrzeb edukacyjnych, wynikających ze specyfiki stanu zdrowia oraz specyfiki zajęć, w tym warunków, w jakich się one odbywają.  
*W zależności od rodzaju oraz stopnia niepełnosprawności, a także w związku z innymi czynnikami, takimi jak przebieg wcześniejszej edukacji, czy możliwości finansowe, student może mieć różne ograniczenia oraz różne umiejętności i techniki kompensowania niepełnosprawności. Możliwe jest wdrożenie różnych rozwiązań, które dają możliwość osiągnięcia tego samego celu, czyli skutecznego zaadaptowania procesu kształcenia bez naruszania standardu akademickiego.*
- 2. Podmiotowość** – uwzględnienie autonomii osoby niepełnosprawnej i prawa do decydowania o sobie.  
*Osoba niepełnosprawna zna swoją sytuację oraz konsekwencje niepełnosprawności w sposób najlepszy z możliwych. Ona też ponosi pełną odpowiedzialność za swoje decyzje i rozwój osobisty. Dlatego wszelkie wybory, nawet te, które na pierwszy rzut oka mogą wydawać się nierozsądne, należy uszanować i podejmować możliwe do przeprowadzenia działania, zmierzające do wprowadzenia w życie decyzji studenta. Nie stoi to w sprzeczności z ewentualnym zwróceniem uwagi studenta na czynniki, mogące mieć znaczenie dla jego sukcesu lub niepowodzenia.*
- 3. Rozwijanie potencjału osoby niepełnosprawnej w związku z realizowanym przez nią procesem kształcenia** – dobór takich adaptacji, które pozwalałyby studentowi nabywać wiedzę i rozwijać praktyczne umiejętności.

*Należy dbać o to, aby stosowane adaptacje umożliwiały studentowi w jak największym stopniu realizację zajęć przewidzianych w programie studiów. W przypadku gdy do wyboru mamy zwolnienie studenta z jakiejś aktywności (co w pewnych wypadkach może być akceptowalną adaptacją) oraz podjęcie działań, aby w zmienionej formie zadanie mogło być przez studenta wykonane, należy przyjąć tę drugą opcję.*

- 4. Racjonalność dostosowania** – proponowanie adaptacji racjonalnych ekonomicznie, skutecznie wyrównujących szanse osoby niepełnosprawnej oraz gwarantujących zachowanie standardu akademickiego.  
*Racjonalna adaptacja to taka, która w możliwie najlepszy sposób zapewnia dostęp do tych samych treści oraz daje możliwość realizowania zadań praktycznych, do których mają dostęp osoby bez niepełnosprawności. Trzeba się liczyć z tym, że adaptacja taka teoretycznie będzie możliwa, lecz jej koszt lub wysiłek związany z jej wprowadzaniem będzie zbyt duży. Wówczas konieczne jest szukanie innych rozwiązań.*
- 5. Utrzymanie standardu akademickiego** – przygotowanie adaptacji przy jednoczesnym utrzymaniu kryteriów merytorycznych obowiązujących wszystkich studentów.  
*Osiągnięcie założonych efektów kształcenia jest jednym z praw studiujących osób niepełnosprawnych. Wszelkie adaptacje muszą być zatem przygotowane tak, aby zagrożone zostało zachowanie kluczowych elementów procesu realizacji programu studiów. Z tego względu niezwykle istotna jest współpraca naukowców i nauczycieli akademickich zajmujących się daną dziedziną wiedzy. Wymagania dotyczące zajęć o takiej samej tematyce na różnych kierunkach studiów bywają różne, dlatego proponowane rozwiązania w niektórych sytuacjach będą właściwe do zastosowania, a w innych nie.*

- 6. Adaptacje najbliższe standardowemu przebiegowi zajęć** – a więc takie, które nie mają charakteru przywileju dla osoby niepełnosprawnej, ale w sposób racjonalny wyrównująby jej szanse w zakresie możliwości realizacji procesu kształcenia uznanego za optymalny na danych zajęciach.

*Zasada ta ma na celu dążenie do dokonywania możliwie najmniejszych zmian standardowego sposobu studiowania. Przyjmuje się też, że pierwotnie przyjęte sposoby prowadzenia zajęć i egzaminowania mają znaczenie dla przebiegu studiów. Na przykład przyjęcie pisemnej formy egzaminu oznacza nie tylko sprawdzenie wiedzy studenta, lecz również założenie, że student powinien mieć umiejętność wykazania się nią na piśmie. Z tego względu adaptacja egzaminu pisemnego powinna w pierwszej kolejności iść w kierunku zmiany sposobu pisania (np. powiększony druk, na komputerze, przy użyciu alfabetu Braille'a).*

- 7. Równe prawa i obowiązki** – dbałość nie tylko o realizowanie równych praw dla osób niepełnosprawnych, ale również egzekwowanie (dzięki zapewnieniu tych praw) wypełniania obowiązków studenckich na takim samym poziomie, jak w przypadku studentów bez niepełnosprawności.

*Jednym z celów dokonywania racjonalnych adaptacji jest dążenie do zobjektywizowania możliwości i – co za tym idzie – oceny studenta. Ocena pozytywna jest jedynie potwierdzeniem tego, że student posiadał wiedzę i umiejętności, jakie były założone. Zwalnianie z wypełniania obowiązków może stanowić utrudnienie dla studenta w osiągnięciu założonego celu. Będzie też odebrane przez innych studentów jako uprzywilejowanie. Działania na rzecz osób niepełnosprawnych powinny zapewnić im równe traktowanie, co da im szansę na wzięcie odpowiedzialności za siebie i swoje obowiązki w takim samym stopniu, jak ma to miejsce w przypadku osób bez niepełnosprawności.*